

عمليات أكاديمية

1. استحداث برنامج أكاديمي جديد

2. تعديل برنامج أكاديمي قائم

استحداث برنامج أكاديمي جديد



البداء/التقديم

- يجوز لأي عضو هيئة تدريس أو مجلس دائرة أو معهد لتقدم باقتراح لاستحداث برنامج أكاديمي جديد
- يُقدّم المقترح بوساطة عميد الكلية/مدير المعهد إلى نائب الرئيس للشؤون الأكاديمية
- يقدم نائب الرئيس للشؤون الأكاديمية الورقة المفاهيمية المعتمدة إلى الرئيس
- يحيل الرئيس الاقتراح المقدم إلى مكتب نائب الرئيس للتخطيط والتطوير

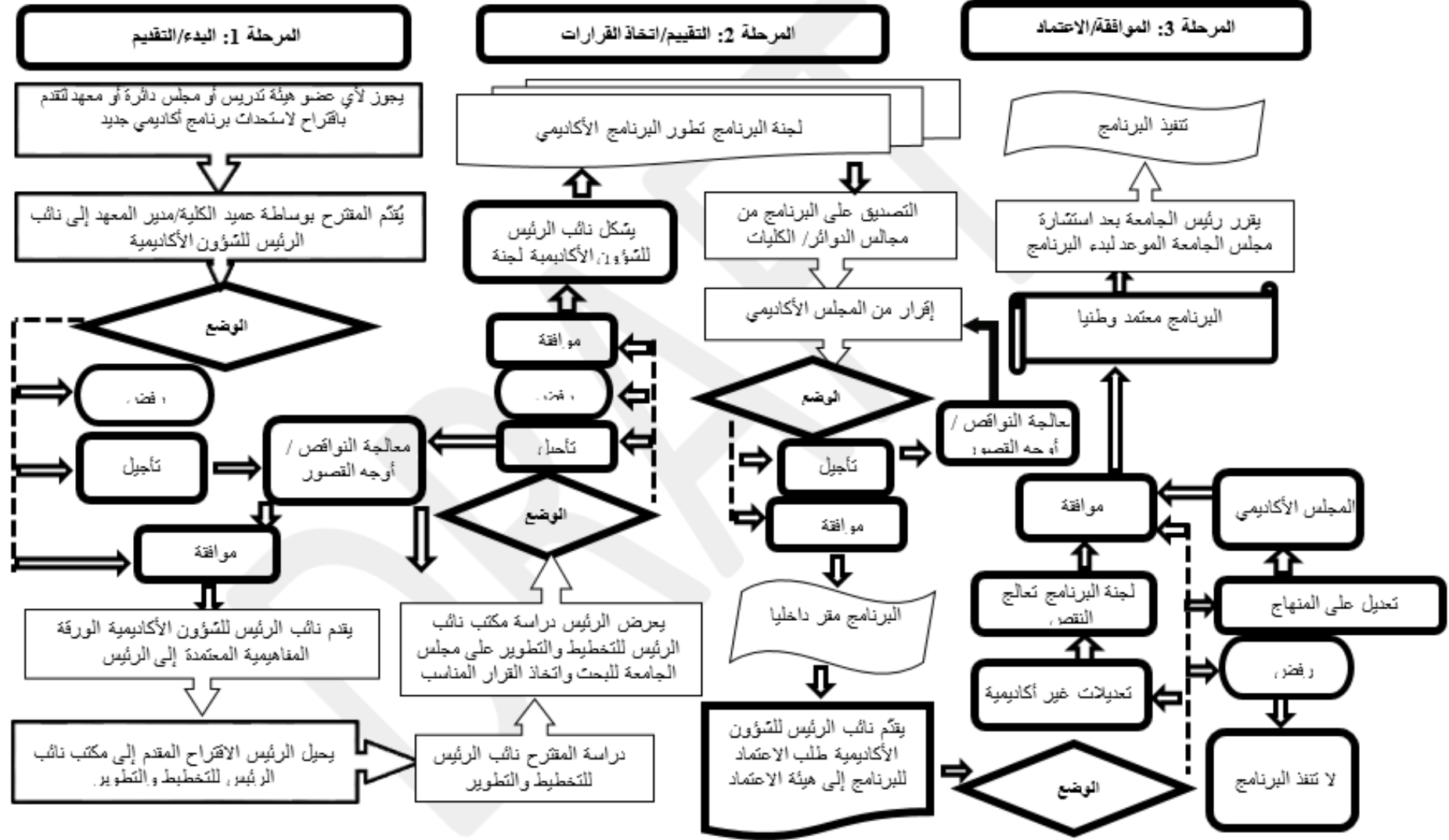
التقييم/اتخاذ القرارات

- دراسة المقترح نائب الرئيس للتخطيط والتطوير
- يعرض الرئيس دراسة مكتب نائب الرئيس للتخطيط والتطوير على مجلس الجامعة للبحث واتخاذ القرار المناسب
- يشكل نائب الرئيس للشؤون الأكاديمية لجنة
- لجنة البرنامج تطور البرنامج الأكاديمي
- التصديق على البرنامج من مجالس الدوائر/الكليات
- إقرار من المجلس الأكاديمي

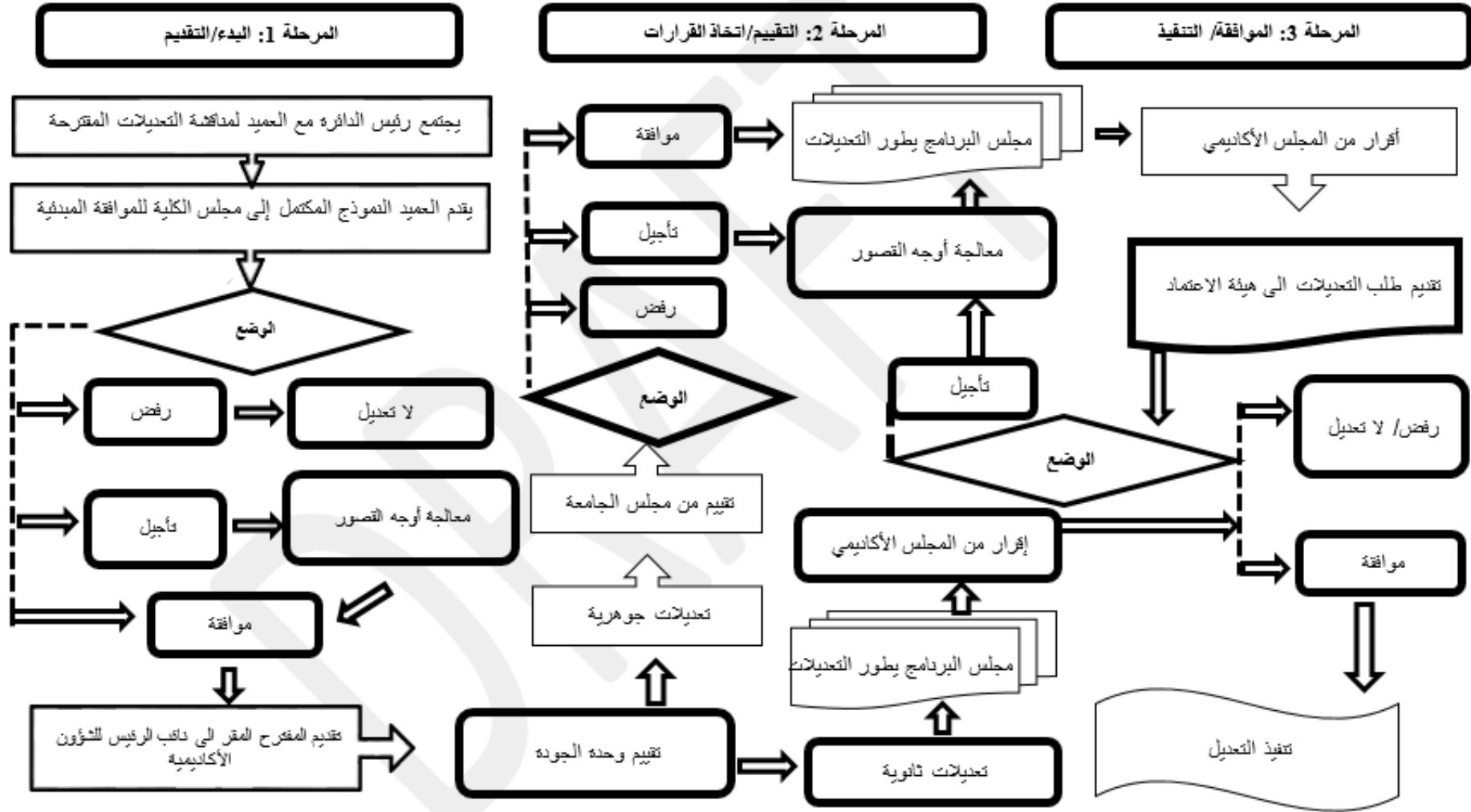
الموافقة/الاعتماد

- يقدم نائب الرئيس للشؤون الأكاديمية طلب الاعتماد للبرنامج إلى هيئة الاعتماد
- تعديلات غير أكاديمية لجنة البرنامج تعالج النقص
- تعديل على المنهاج المجلس الأكاديمي
- موافقة البرنامج معتمد وطنيا
- يقرر رئيس الجامعة بعد استشارة مجلس الجامعة الموعد لبداية البرنامج
- تنفيذ البرنامج

مخطط استحداث برنامج أكاديمي جديد



مخطط تعديل برنامج أكاديمي قائم



متطلبات الدرجة العلمية للتعليم بالانتظام 2021 / قرار وزاري رقم (15/هـ.ا) لعام 2021 – 1.7.2021

بكالوريوس (منفرد)

الكوادر البشرية	هيكلية البرنامج	مجموع الساعات المعتمدة
لا يقل عن (4) متخصصين من حملة درجة الدكتوراه مع خبرة عملية وأكاديمية مناسبة	أعضاء الهيئة التدريسية المتفرغين	المدة الزمنية للبرنامج
لا تزيد نسبة حملة درجة الماجستير عن 20% من مجموع أعضاء الهيئة التدريسية المتفرغين		متطلبات الجامعة
لا يزيد العبء الأكاديمي في الفصل الدراسي عن (15) س.م. أو ما يكافئها ولا يزيد عن (6) في الدورة الصيفية		متطلبات الكلية
لا تزيد نسبة عدد الفنيين المتفرغين ومساعدى التدريس الى الطلبة في البرنامج عن (100:1)	الكادر المساند	متطلبات التخصص
لا يزيد عبء مساعدي التدريس عن (48) ساعة أسبوعيا في التواصل مع الطلبة		متطلبات التخصص الاجبارية
لا يكلف مساعدي التدريس بالتدريس والتواصل مع الطلاب دون إشراف من أعضاء الهيئة التدريسية		متطلبات التخصص الاختيارية
لا يزيد العبء التدريسي لغير المتفرغين من أعضاء الهيئة التدريسية عن 20% من العبء التدريسي في أي فصل من الفصول الدراسية	أعضاء الهيئة التدريسية غير المتفرغين	مواد حرة
		متطلبات اضافية
		متطلبات/ معايير مهنية

بكالوريوس هجين (رئيسي س / فرعي ص) يمنح كدرجة علمية واحدة

الكوادر البشرية	هيكلية البرنامج	مجموع الساعات المعتمدة
لا يقل عن (4) متخصصين من حملة درجة الدكتوراه مع خبرة عملية وأكاديمية مناسبة لا تزيد نسبة حملة درجة الماجستير عن 20% من مجموع أعضاء الهيئة التدريسية المتفرغين	أعضاء الهيئة التدريسية المتفرغين	المدة الزمنية للبرنامج
		متطلبات الجامعة
	لا تزيد عن 20% من مجموع الساعات المعتمدة ولا تتجاوز (24) ساعة (اجبارية لا تقل عن 50%، اختيارية لا تزيد عن 50%)	متطلبات الكلية
	لا تزيد عن 15% من مجموع الساعات المعتمدة ولا تتجاوز (18) ساعة معتمدة	متطلبات التخصص الرئيس
	لا تقل عن 65% من مجموع الساعات المعتمدة للخطة الدراسية	متطلبات التخصص الاجبارية
	لا تقل عن 85% من مجموع الساعات المعتمدة لمتطلبات التخصص	متطلبات التخصص الاختيارية
	لا تزيد عن 15% من مجموع الساعات المعتمدة لمتطلبات التخصص	مواد حرة
	لا يوجد 0% من مجموع الساعات المعتمدة للخطة الدراسية	

فرعي

الكوادر البشرية	هيكلية البرنامج	مجموع الساعات المعتمدة
لا يقل عن (4) متخصصين من حملة درجة الدكتوراه مع خبرة عملية وأكاديمية مناسبة لا تزيد نسبة حملة درجة الماجستير عن 20% من مجموع أعضاء الهيئة التدريسية المتفرغين	أعضاء الهيئة التدريسية المتفرغين	لا تقل عن (27) ساعة معتمدة
		متطلبات التخصص الاجبارية
	ما لا يقل عن (18) ساعة معتمدة من المتطلبات الاجبارية للتخصص في البرنامج التعليمي الذي يقدم التخصص الفرعي بقية الساعات المعتمدة من المتطلبات الاختيارية للتخصص في البرنامج التعليمي الذي يقدم التخصص الفرعي	متطلبات التخصص الاختيارية
	في التخصصات التطبيقية لا تقل المساقات العملية عن 30% من متطلبات التخصص ويمكن ان يتم التدريب داخل او خارج حرم المؤسسة حيث يلزم	متطلبات اضافية
	تؤخذ بالاعتبار في تصميم المناهج التعليمية حيث يلزم	متطلبات/ معايير مهنية

دبلوم تأهيل تربوي

الكوادر البشرية	هيكلية البرنامج	مجموع الساعات المعتمدة
لا يقل عن (2) متخصصين من حملة درجة الدكتوراه أحدهما في تخصص أساليب التدريس في تخصص البرنامج المعتمد لا تزيد نسبة حملة درجة الماجستير عن 20% من مجموع أعضاء الهيئة التدريسية المتفرغين	(30) س. م. بعد استكمال متطلبات درجة البكالوريوس أو بالتوازي معها مستوى التعليم الأساسي: التخصص في تدريس مجال	أسماء الدرجة
لا يزيد العبء التدريسي لغير المتفرغين من أعضاء الهيئة التدريسية عن 20% من العبء التدريسي في أي فصل من الفصول الدراسية	مستوى التعليم الثانوي: التخصص في تدريس مجال	
	مستوى التعليم الثانوي أو تعليم الكبار	
	تؤخذ بالاعتبار في تصميم المناهج التعليمية حيث يلزم	متطلبات/ معايير مهنية الدبلوم العالي

الكوادر البشرية	هيكلية البرنامج	مجموع الساعات المعتمدة
(4) متخصصين من حملة درجة الدكتوراه (2) برتبة أستاذ مشارك	(30) س. م. بعد الحصول على درجة البكالوريوس منها (18-21) مقررات أساسية في التخصص	المدة الزمنية للبرنامج
لا يزيد العبء التدريسي لغير المتفرغين من أعضاء الهيئة التدريسية عن 20% من العبء التدريسي في أي فصل من الفصول الدراسية	(4) فصول دراسية (أو عامين أكاديميين بدون دورات صيفية) ولا يزيد عدد الساعات المسجلة للطالب في الفصل الدراسي الواحد عن (9) س. م.	متطلبات أخرى
	الدبلوم العالي قد يكون جزءاً من برنامج ماجستير معتمد تقدمه المؤسسة مستبعداً منه أي أطروحة أو حلقة دراسية أو دورات تهيئة أو تحضيرية	متطلبات/ معايير مهنية
	في التخصصات التطبيقية والمهنية في الدبلوم العالي (المختبرات، التدريب، العيادات) يجمع بين النظري والتطبيقي على ألا تقل المساقات العملية عن 30% من متطلبات التخصص، ويمكن أن يتم التدريب داخل أو خارج حرم المؤسسة حيث يلزم	

الماجستير

الكوادر البشرية	هيكلية البرنامج	مجموع الساعات المعتمدة
(4) متخصصين من حملة درجة الدكتوراه (2) برتبة أستاذ مشارك	(36) س. م. أم ما يكافؤها كحد أعلى بمسار الرسالة أو بدونها بعد الحصول على درجة البكالوريوس	المدة الزمنية للبرنامج
لا يزيد العبء التدريسي لغير المتفرغين من أعضاء الهيئة التدريسية عن 20% من العبء التدريسي في أي فصل من الفصول الدراسية	(4) فصول دراسية (أو عامين أكاديميين بدون دورات صيفية) ولا يزيد عدد الساعات المسجلة للطالب في الفصل الدراسي الواحد عن (9) س. م.	متطلبات التخصص الإجبارية
المشرف متفرغ ويحمل درجة الدكتوراه مع نشر بحثين على الأقل في التخصص	(6) س. معتمدة كحد أدنى لإعداد الرسالة ومناقشتها	مسار الرسالة
لا يقل عدد لجنة المناقشة عن ثلاثة أعضاء (المشرف، والممتحن الداخلي، والممتحن الخارجي) وينطبق عليهم جميعاً ما ينطبق على المشرف المتفرغ كما هو مذكور أعلاه	في التخصصات التطبيقية والمهنية في الدبلوم العالي (المختبرات، التدريب، العيادات) يجمع بين النظري والتطبيقي على ألا تقل المساقات العملية عن 30% من متطلبات التخصص، ويمكن أن يتم التدريب داخل أو خارج حرم المؤسسة حيث يلزم	متطلبات/ معايير مهنية

الدكتوراه

الكوادر البشرية	هيكلية البرنامج	مجموع الساعات المعتمدة
لا يقل عن (4) متخصصين من حملة درجة الدكتوراه (2) برتبة أستاذ	(48) س. م. أم ما يكافؤها كحد أدنى بمسار الرسالة أو بدونها بعد الحصول على درجة الماجستير	المدة الزمنية للبرنامج
لا يزيد العبء التدريسي لغير المتفرغين من أعضاء الهيئة التدريسية عن 20% من العبء التدريسي في أي فصل من الفصول الدراسية	(6) فصول دراسية (أو ثلاثة أعوام أكاديمية بدون دورات صيفية) ولا يزيد عدد الساعات المسجلة للطالب في الفصل الدراسي الواحد عن (9) س. م. وفي حالات خاصة يسمح للطالب بدراسة (12) ساعة معتمدة في الفصل الدراسي الواحد بموافقة خطية من هيئة الاعتماد والجودة	متطلبات التخصص الإجبارية
المشرف متفرغ ويحمل درجة الدكتوراه ورتبة أستاذ مشارك على الأقل في التخصص	لا تقل نسبة المساقات التدريسية عن 55%	الإطروحة
لا يقل عدد لجنة المناقشة عن خمسة أعضاء (المشرف، وممتحن داخلي، وثلاثة ممتحنين خارجيين) وينطبق عليهم جميعاً ما ينطبق على المشرف المتفرغ كما هو مذكور أعلاه ولديهم عدد مناسب من الأبحاث المنشورة في التخصص	لا تقل الساعات المخصصة للإطروحة عن (18) ساعة معتمدة	

الدبلوم المهني المتخصص

الكوادر البشرية	هيكلية البرنامج		مجموع الساعات المعتمدة
كادر أكاديمي/مهني مؤهل	أعضاء الهيئة التدريسية	(32) وحدة تعليم مستمر تعادل (320) ساعة زمنية، بعد اجتياز التوجيهي بنجاح	
		الجانب العملي التطبيقي لا يقل عن 70% من مجمل ساعات البرنامج (as practical independent experiential learning)	
		يطرح البرنامج في فصلين دراسيين (9 أشهر)	المدة الزمنية للبرنامج

أنظمة وقوانين الجامعة ذات العلاقة

- [إجراءات استحداث برامج أكاديمية تؤدي إلى إحدى الدرجات العلمية التي تمنحها الجامعة](#)
- [إجراءات إقرار البرامج التي يتم بموجبها منح شهادة الدبلوم المهني المتخصص 2017](#)
- [تعليمات منح درجة البكالوريوس](#)
- [تعليمات منح درجتى الماجستير والدبلوم العالى](#)
- [تعليمات منح درجة الدكتوراه فى جامعة بيرزيت](#)
- [تعليمات التدريس](#)
- [مبادئ توجيهية لتقديم البرامج الجديدة للمجلس الأكاديمي](#)
- [المبادئ التوجيهية لتقديم ورقة المفهوم للبرامج الجديدة](#)

وثائق هيئة الاعتماد والجودة

- [متطلبات الدرجات العلمية 2021](#)
- [تعليمات طلب الاعتماد الاولى لبرنامج تعليمي فى مؤسسة تعليم عالي 2021](#)
- [تعليمات اضافية بشأن اعتماد برامج الدراسات العليا 2021](#)
- [المعايير الاضافية للبرامج التعليمية الثنائية 2021](#)
- [المعايير الاضافية لاعتماد البرامج التعليمية المشتركة 2021](#)
- [تعليمات التغييرات التي تطرأ على الاعتماد الخاص 2021](#)
- [نموذج توصيف برنامج](#)
- [دليل ارشادي لتقييم البرامج الفاعلة](#)
- [دليل الطريقة الوطنية المعيارية لتطوير مناهج التدريس والتعليم المهني والتقني](#)
- [السياسات والتعليمات - الهيئة الوطنية للاعتماد والجودة](#)
- [النماذج المعتمدة - الهيئة الوطنية للاعتماد والجودة](#)
- [الدليل الارشادي للتريخيص والاعتماد فى مؤسسات التعليم العالى 2018](#)
- [إحصاءات التعليم العالى – وزارة التعليم العالى والبحث العلمى](#)

صفحة ضمان الجودة الأكاديمية

<http://www.birzeit.edu/ar/quality-assurance>

<http://www.birzeit.edu/en/study/quality-assurance>